

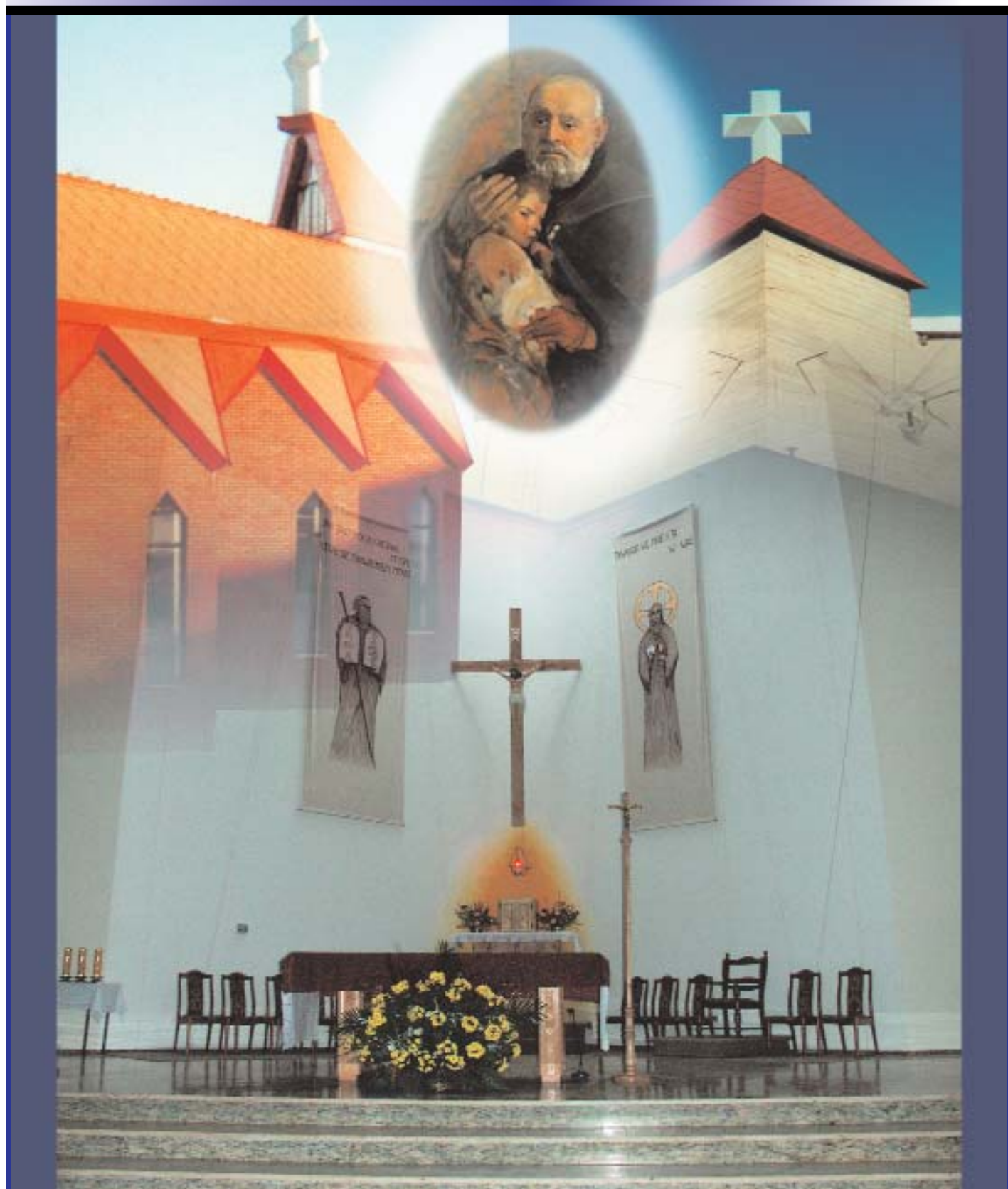


GŁOS BRATA

Pismo Parafii Św. Brata Alberta - Gdańsk Przymorze

STYCZEŃ/LUTY 2003

Nr 1(8)



15 ROCZNICA PARAFII ŚW. BRATA ALBERTA

KALENDARIUM:

15. XII. 1987 – Powstanie naszej parafii, której pierwszym proboszczem zostaje ks. Eugeniusz Stelmach.

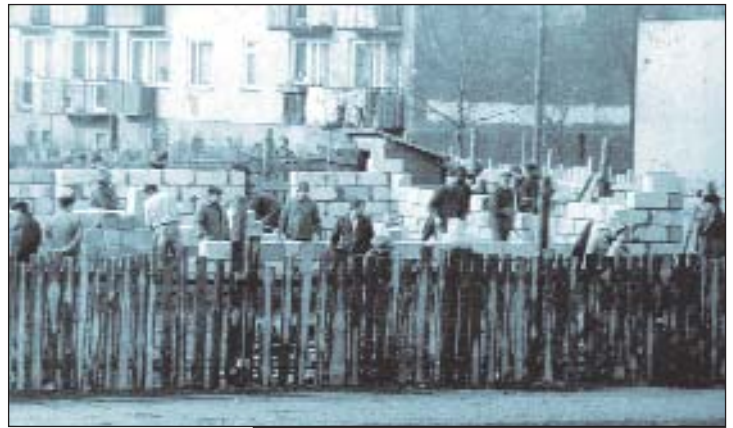
1-2. III. 1988 – Nawiedzenie obrazu MB Częstochowskiej w nowowybudowanej kaplicy.

październik 1990 – Rozpoczęcie budowy kościoła.

16. VI. 1993 – Poświęcenie domu parafialnego przez Ks. Arcybiskupa Tadeusza Gocłowskiego.

1. I. 1997 – Rozpoczęcie odprawiania wszystkich Mszy Świętych w budującym się kościele.

lipiec 2001 – Ks. Grzegorz Stolczyk zostaje mianowany drugim proboszczem w historii parafii.



Zdjęcia z archiwum parafii



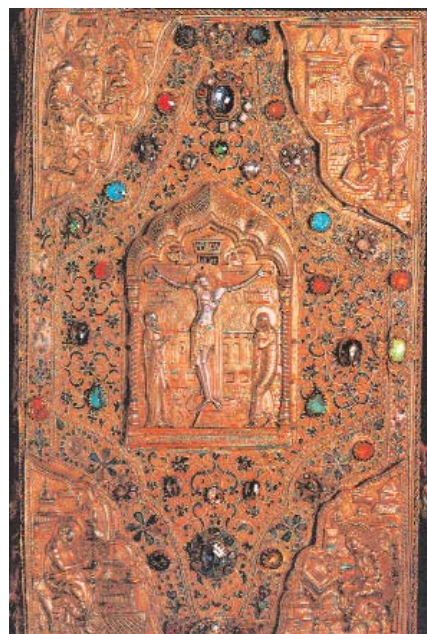
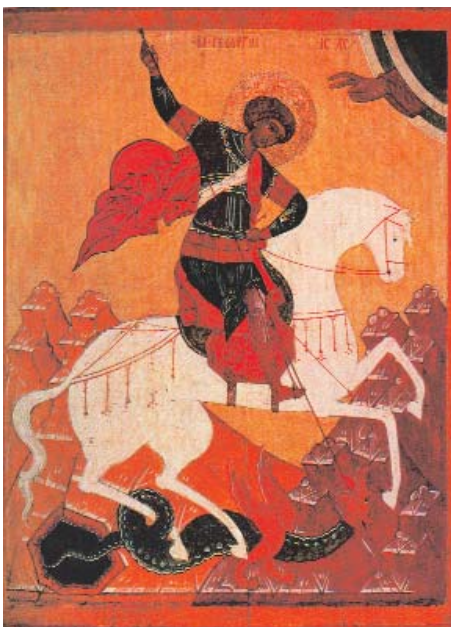
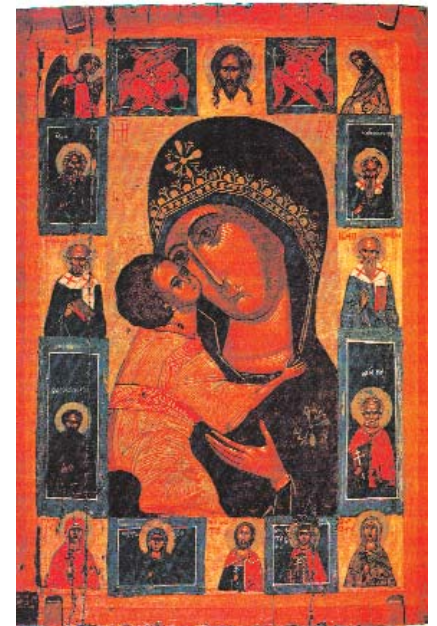
Foto: Piotr Zabłocki



Foto: Piotr Zabłocki



Foto: Mirosław Jaskowiak



Reprodukcje – Nowgoroder Ikonen – Aurora-Kunstverlag, Leningrad

Od 19 stycznia, na wezwanie Ojca Świętego kościół katolicki obchodzi Tydzień Modlitw o Jedność Chrześcijan.

Jest to dobra okazja żeby przybliżyć w tym numerze, sztukę sakralną prawosławia.

Świątynią chrześcijańską obrządku wschodnio-chrześcijańskiego i greko-katolickiego jest cerkiew. Architektura cerkwi, wywodzi się z późnobizantyjskiej świątyni krzyżowo-kopułowej. Szczególnie oryginalne formy cerkwi powstały na Rusi wyróżniające się bogactwem elementów dekoracyjnych.

Cechą charakterystyczną cerkwi jest podział wnętrza za pomocą ściany, dzielącej nawę dla wiernych od miejsca ołtarzowego. Ściana ta zwana jest ikonostasem, cała pokryta ikonami, ma troje drzwi (środkowe, tzw. carskie wrota, przez które może przechodzić jedynie kapłan i car, w dniu swojej koronacji, prawe – diakońskie i lewe – dla osób duchownych). Program ikonograficzny jest ściśle określony, u góry umieszczony jest prosty krzyż; w większych ikonostasach obrazy wiszą zwykle w pięciu rzędach: najwyżej, po-

piersia patriarchów z Bogiem Ojcem pośrodku; niżej popiersia Matki Boskiej, Dawida, Salomona i proroków; niżej przedstawienia ważniejszych świąt roku; jeszcze niżej przedstawienia archaniołów Gabriela i Michała, św. Piotra i Pawła oraz innych świętych; najniżej przedstawiona jest Komunia Apostołów, nad carskimi wrotami, po obu stronach umieszczone są ikony miejscowych świętych.

Ikony przeważnie wyobrażały osoby święte, sceny biblijne i liturgiczno-symboliczne. Obrazy te malowano zwykle na drewnie lub płótnie, techniką temperową. Najstarsze ikony ozdabiano niekiedy szlachetnymi kamieniami, z czasem również okuciami ze srebrnej lub złotej blachy, pokrywającej cały obraz z wyjątkiem twarzy i rąk, dekorowanej głównie motywami roślinnymi.

W ikonach dużą rolę odgrywa rysunek, zwłaszcza kontur, wypełniany czystymi barwami. Artyści upraszczali i geometryzowali formy, wplatając w nie elementy realistyczne. Dbali o szczegóły postaci, twarze pozbawione były cech indywidualnych.

Teresa Sowińska



Próba chóru prowadzona przez organistę Zbigniewa Biziuka



Zajęcia plastyczne z Anną Sitarską



Zespół redakcji „Głosu Brata”



Przed kościołem



Semper Fidelis



Młodzieżowy zespół muzyczny



Przed wycieczką rowerową

Zdjęcia z archiwum redakcji